

МИНИСТЕРСТВО ПРОСВЕЩЕНИЯ РОССИЙСКОЙ ФЕДЕРАЦИИ

Министерство образования и науки Удмуртской Республики

Администрация муниципального образования "Муниципальный округ

Граховский район Удмуртской Республики"

МБОУ "Граховская СОШ им. А.В. Марченко"

РАССМОТРЕНО

Руководитель ШМО



Елкина С.А.

Протокол № 1 от 29 августа
2023 г.

СОГЛАСОВАНО

Педагогическим советом

Протокол № 1 от «30» августа
2023 г.

УТВЕРЖДЕНО

Директор

Петрова Т.Л.

Приказ № 106 от «30» августа
2023 г.



РАБОЧАЯ ПРОГРАММА

учебного курса «География людей»

для обучающихся 10 классов

с. Грахово 2023

Пояснительная записка

Программа курса «География людей» соответствует целям предпрофильного обучения, обладает новизной для учащихся.

Жизнь и проблемы населения земного шара стали крайне многообразными. Известно, что «вся история есть не что иное, как непрерывное изменение человеческой природы». Научные исследования мирового народонаселения, его изучение в школе становятся все более сложным и актуальным делом.

Современная жизнь мирового населения все более осложняется – в разных регионах и странах, самим населением этих стран – от вооруженных конфликтов с большими жертвами, до губительного расходования природных ресурсов. Это все более настоятельно требует переоценки человеческого фактора, улучшения качества населения в интересах и самого населения, и нашей планеты.

Программа «География людей» рассчитана на 34 часа. Содержание элективного курса позволяет расширить знания учащихся о численности населения, о расселении людей и миграциях, об этносах и городах мира.

Данный курс позволяет изучать материал в тесной связи с жизнью, пробудить интерес к исследовательской деятельности, развивать умение связывать теоретические знания с практической деятельностью; способствовать развитию познавательных интересов и воспитывать трудолюбие.

Особенностью данного курса является то, что некоторые направления данного курса изучаются с использованием новейшей телекоммуникационной технологии. Живя в информационном обществе, дети должны иметь представление о различных информационных процессах, владеть основными элементами информационной культуры. Использование компьютерных технологий позволяет максимально учитывать индивидуальные особенности учащихся: задавать темп изучения материала, адаптировать учебные знания к возможностям ученика.

Цель программы:

Расширить географический кругозор, подготовить учащихся к восприятию профильного курса «География людей»

Задачи программы:

- вызвать интерес к странам мира, культурному наследию через знакомство с культурными и природными достопримечательностями;
- показать роль достопримечательностей в воспитании толерантности; воспитывать уважение к людям другой нации, к особенностям их жизни;

Актуальность курса: более подробное изучение населения Земли, окажет существенную помощь в подготовке к ЕНТ, формирование разностороннего взгляда на мир в целом и на отдельные регионы мира.

Данный курс обеспечен информационным и практическим материалом. Весь информационный материал лежит в основе изучения данного курса.

В работе с данным содержанием возможны такие виды деятельности, как пресс – конференция, работа со статистическим материалом, заочные экскурсии, занятия в видеозале, заседание “круглого стола”.

Содержание программы направлено на передачу географических знаний для подготовки учащихся к выбору определенных профессий, связанных с туризмом и сервисом, международными услугами, экскурсиями.

Учащиеся должны знать:

- страны и их столицы;
- знаменитые и наиболее интересные достопримечательности стран.

Учащиеся должны уметь:

- работать на компьютере;
- работать с различными источниками информации;
- ориентироваться по карте;
- свободно рассказывать о достопримечательностях мира.

Постоянная работа с источниками информации, работа и общение в разновозрастных группах позволит сформировать ответственность и самостоятельность. Повысится интерес к предмету и желание познавать мир.

Выполняя практические задания, содержащиеся в данном элективном курсе, учащиеся выступают в роли исследователей и экспертов. Данные практические работы помогают учащимся связать свои познания об окружающем мире с анализом самых острых проблем современности – демографических, политических, экономических и экологических.

Содержание программы

Введение. Что представляет собой человечество. Человечество как живой мир отдельных народов. Человечество как единый биологический вид. Единство и целостность человечества.

Тема 1. Расселение людей. Анаморфированная карта как путеводитель по планете людей. Теории происхождения человека. Возникновение и расселение древнего человека. Процесс «сапиентации». Практикум.

Тема 2. Людность регионов. Что изучает демография. Оценка численности населения Уильямом Петти. Первые переписи населения. Практикум. 2050 год: прогнозируемая численность населения стран мира.

Тема 3. Пределы роста человечества. Теория Мальтуса. Кризис человечества по Мальтусу. «Пределы роста» по Медоузу. Теория демографического перехода. Практикум.

Тема 4. Демографические пирамиды. Динамика численности населения. Демографическая политика стран. Особенности половозрастной структуры населения. Построение половозрастных пирамид. Практикум.

Тема 5. Миграции населения. Причины, влияющие на переселение людей. Виды миграций. Практикум.

Тема 6. Этносы. Что изучает этнография. Деление народов по языковому признаку, по обычаям, идеологии, по религии. Теория Гумилева. Этнос как единая историческая судьба людей. Практикум.

Тема 7. Города. Процесс урбанизации – глобальный процесс. История возникновения городов. Доля городского населения как количественный показатель урбанизации. Города-миллионеры. Схема характеристики ЭГП города по Майергойзу. Мегалополисы. Правило Ципфа. Идеальное распределение городов по Ципфу. Практикум.

Тема 8. Геобиографии. Связь судеб выдающихся личностей с географией. Проектная деятельность: «Особенности распределения на карте имен выдающихся людей».

Учебно-тематический план

№ п/п	Наименование тем	Кол-во часов	Виды деятельности и формы занятий	Виды контроля	дата
1	Введение.	1			
	Что изучает география людей. Человечество как живой мир отдельных народов. Возникновение и расселение древнего человека.	2	Лекция	Конспект.	
2	Людность регионов.	2	Лекция.	Конспект.	
	Что изучает демография. Первые переписи населения.	2	Практическая работа.	Оценка результатов исследования.	
3	Пределы роста человечества.	2	Лекция.	Конспект.	
	Теория демографического перехода.	2	Практическая работа.	Сообщения учащихся.	
4	Демографические пирамиды. Демографическая политика стран. Особенности половозрастной структуры населения	2	Лекция.	Конспект.	
		2	Практическая работа.	Тестирование.	
5	Миграции населения	2	Лекция.	Конспект.	
	Виды миграций.	2	Экскурсия в паспортный стол.	Оценка результатов исследования	
6	Этносы. Что изучает этнография.	2	Конференция.	Сообщения учащихся.	
	Этнос как единая историческая судьба людей.	2	Практическая работа.	Круглый стол.	

7	Города. Процесс урбанизации.	2	Лекция.	Конспект.	
	Мегаполисы.	2	Практическая работа.	Фотоальбом	
8	Геобиографии. Проектная деятельность: «Особенности распределения на карте имен выдающихся людей».	4	Проектная деятельность.	Защита проектов.	

Введение

Прежде всего, необходимо ответить на вопрос: что представляет собой единое целое – «человечество».

Совершенно очевидно, что сегодня человечество не может рассматриваться как «разбросанные» по планете, изолированные друг от друга группы людей. Человечество – это живой многоцветный мир отдельных народов. Он пребывает в непрерывном движении: народы появляются, расцветают и исчезают. И у каждого народа свой неповторимый путь, своя судьба, своя культура. История бесстрастно свидетельствует, что многие некогда известные этносы (финикийцы, скифы, половцы) давно ушли в небытие. История одних народов (китайцев, греков) исчисляется тысячелетиями, другие нации сложились недавно: английская – в XVI веке, русская – в XVII-XVIII вв. Десятки других наций формируются буквально на наших глазах.

Человечество представляет собой единый биологический вид – *Homo Sapiens*, представители которого тесно связаны друг с другом «посредством разума». Современная история человечества представляет собой единый процесс, все народы планеты так или иначе связаны общностью судеб, единым экологическим пространством.

Отдельные народы и человеческие расы зачастую развивались обособленно друг от друга, поэтому человечество не представляло собой единого целого. А сегодня резонно задать вопрос: как можно трактовать единство и целостность человечества, общность исторических судеб различных рас и народов, когда в реальной жизни отдельные страны и народы конфликтуют друг с другом, ведут настоящие войны, в которые вовлекаются миллионы людей? Думается, в данном случае имеет место субъективное «неощущение» своего единства, своей общей судьбы.

Методические рекомендации по содержанию и проведению занятий

Тема 1. Расселение людей

Особенности расселения людей по нашей планете необходимо начать с изучения необычной карты. Она заметно отличается от географических карт, которыми мы привыкли пользоваться, так как, вопреки традициям, нарочно представляет земную поверхность в искаженном виде. Размер каждой страны на этой карте пропорционален не ее площади, а численности населения. Она наглядно показывает контрасты в заселенности Земли, позволяет оценить остроту демографических проблем в разных государствах и регионах.

Такие карты, где географическое пространство искажено пропорционально какому-нибудь специальному показателю, называют анаморфированными (от греческого *anamorfosis* – искаженный). Он как бы отражен в «кривом зеркале», которое выпячивает различия между странами, подчеркивает значимость одних государств и второстепенность других (в данном случае – по их людскому потенциалу). Анаморфозы появились в картографии совсем недавно. Географы до последнего времени в основном стремились заполнить на картах последние «белые пятна» и смысл своей науки видели в как можно более точном отражении картины мира. До тех пор, пока описание и инвентаризация Земли по большей части не были закончены, намеренное искажение ее лика казалось кощунством. Но в наши дни география уже перестала ограничиваться работой первооткрывателей и землемеров. Все чаще на смену ей приходит научный анализ, интерпретация фактов, накопленных при изучении земных пространств.

Анаморфированные карты – один из инструментов этого анализа. Они – не простое отображение пространства, а результат преломления его сквозь специальные «лупы». Развивая аналогию с оптикой, можно добавить, что строящий анаморфозы географ – исследователь может пользоваться и различными «фильтрами». Например, если раскрасить страны на карте-анаморфозе разным цветом в зависимости от величины естественного прироста населения или коэффициента рождаемости, станут понятны причины «разбухания» или «сжеживания» их контуров. Построить анаморфированную карту довольно непросто. Нужно сохранить на искаженной основе очертания всех стран и материков; сделать так, чтобы, например, непомерно «раздувшиеся» из-за гигантского населения Китай или Индия граничили с теми же малолюдными государствами, с которыми они соседствуют в действительности.

Представленная на рис. 1 карта-анаморфоза – вводная часть путеводителя по планете людей. Она поможет разобраться в том, насколько неравномерно населены страны мира.

Практическая работа

Задание 1.

Сравните карту-анаморфозу с политической картой мира. Приведите примеры, когда размеры государств на анаморфированной карте:

- А) больше их реальной площади;
- Б) меньше их реальной площади

Вкратце охарактеризуйте причины найденных вами несоответствий.

Задание 2.

Перечислите в порядке убывания 10 крупнейших по численности населения стран мира. Сравните рейтинг стран, вошедших в «первую десятку» по

численности населения, с местами, которые они занимают в мире по размерам территории. Какие страны с многочисленным населением не обладают столь выдающейся, по мировым меркам, площадью? Перечислите их. В каких странах, наоборот, обширность территории контрастирует с относительно небольшим населением?

Задание 3.

В каких известных вам государствах численность населения настолько мала, что они не видны на карте-анаморфозе? Где сосредоточено больше всего таких государств – «карликов»? чем это можно объяснить?

Задание 4.

Какие страны мира с близкой к России численностью населения обогнали или могут уже в скором времени обогнать ее по этому показателю? Почему?

Важнейший показатель неравномерности расселения людей – плотность населения. Огромные контрасты в плотности населения существуют не только между отдельными странами, но и между регионами внутри стран.

Задание 5.

По карте плотности населения мира определите районы с наиболее высокой плотностью населения.

А) Сравните карту плотности с картами климатических поясов и природных зон Земли и определите, в каких климатических поясах и природных зонах расположено большинство густонаселенных районов.

Б) В каких климатических поясах и природных зонах расположены районы с самой низкой на Земле плотностью населения?

Вкратце опишите, как различается плотность населения в зависимости от других особенностей географического положения (например, в равнинных и горных, приморских и континентальных районах).

Тема 2. Людность регионов

Как увеличивалась общая численность населения планеты от древности до наших дней и насколько неравномерно она прирастала в разных регионах мира? Решением этих вопросов занимались многие ученые-демографы.

Демография (от греческого *demos* – народ и *grapho* – пишу) – наука о закономерностях и воспроизводства населения, закономерностях воспроизводства населения, изучающая его численность, динамику и состав: распределение по полу и возрасту, этнической принадлежности, месту жительства (городское и сельское) и т.д.

Одну из первых оценок численности населения мира сделал в 1682 г. родоначальник классической политической экономии англичанин сэр Уильям Петти. По его данным, человечество к тому времени достигло 320-миллионного рубежа (современные демографы считают, что он занижил реальную цифру на 50%). Петти, как и его последователи, опирался в основном на оценочные данные. Точные данные о численности населения можно получить только с помощью переписей – одновременного сбора статистической информации обо всех жителях. Их результаты – основа государственной социально-экономической политики, планирования доходных и расходных статей бюд-

жета. Переписи стали проводиться сравнительно недавно: в Европе – с XVII в., в России – с 1897 г., во многих государствах Азии и Африки первые переписи прошли лишь в 60-70 гг. XX века.

Практическая работа

Задание 1.

Пользуясь данными таблицы, закрасьте на контурных картах регионы мира, в которых за указанные периоды население увеличивалось, значительно увеличивалось или уменьшалось.

Таблица. Численность населения регионов мира, млн. чел.

Год	Весь мир	Азия в т.ч. Китай		Европа	Россия / СССР	Африка	Америка, в т.ч. Северная		Лат. Аме- рика	Австралия и Океания
5000 г. до н.э.	30	20	-	3	-	5	1	-	-	1
1	225	155	-	35	-	30	4	-	-	1
1000	305	195	-	43	10	40	15	-	-	2
1500	440	260	-	75	15	60	27	-	-	3
1650	550	330	-	82	20	100	15	-	-	3
1700	679	435	-	92	30	107	12	2	10	3
1750	769	498	200	109	35	106	18	3	15	3
1800	940	630	323	145	49	90	24	5	19	2
1850	1260	801	430	208	79	110	59	25	34	3
1900	1647	925	436	294	127	130	165	90	75	6
1950	2516	1375	555	393	180	224	331	166	165	13
1992	5479	3233	1188	512	284	682	741	283	458	27

Задание 2.

Подсчитайте и отобразите в диаграммах долю регионов в численности населения мира для разных периодов.

Как, по-вашему мнению, могут измениться пропорции в численности населения регионов в будущем? Свои предложения обоснуйте.

2050 год: прогнозируемая численность населения стран мира

По данным Bureau of the Census, U.S. Dept of Commerce, население Земли (прогноз) в 2050 г. Составит 9 258 чел., что на 3 123 млн. больше, чем в 2001 г. Ожидаемый средний ежегодный абсолютный прирост в предстоящие годы составит 62,5 млн. чел. Это значительно меньше аналогичного показателя по-

следней трети XX столетия и свидетельствует о затухании «демографического взрыва» в общепланетарном масштабе.

В первой половине наступившего века на 1/5 снизят численность своего населения Европа. В 1,4 раза возрастет в Азии, Америке, Австралии, Океании. В Африке численность населения увеличится в 2,5 раза. По прогнозу в 2050 г. в России будет проживать 122 млн. чел. Это на 24 млн. меньше, чем в 2001 г. В течение полувека население будет ежегодно уменьшаться в среднем на 480 тыс. чел. Россия по численности населения переместится на тринадцатое место, уступив не только Китаю, Индии, США, Индонезии и Бразилии, но и Нигерии, Пакистану, Бангладеш, Филиппинам, ДРК, Эфиопии, Мексике.

Тема 3. Пределы роста человечества

Быстрый рост населения в XIX в. привлек внимание многих исследователей. Некоторые из них даже предположили, что Земля становится слишком многолюдной и ее ресурсов может не хватить для того, чтобы прокормить всех.

Самым известным из авторов этой теории был Томас Роберт Мальтус – английский священник, с 1805 г. профессор кафедры современной истории и политической экономии колледжа Ост-Индской компании. В своей книге «Опыт закона о народонаселении в связи с будущим совершенствованием общества» он доказывал, что численность населения Земли возрастает в геометрической прогрессии, в то время как количество пищевых ресурсов, необходимых для его пропитания, растет в арифметической.

Кривая роста населения на графике, построенном Мальтусом, неизбежно должна пересечься с линией роста пищевых ресурсов. Только войны, нищета и болезни, которые тормозят рост численности человечества, смогут предотвратить этот неизбежный кризис. Любопытно, что перенаселение, по Мальтусу, не только беда человечества, но и определенное благо, так как заставляет многочисленных «ленивых от природы» рабочих из-за конкуренции качественно трудиться даже за невысокую плату.

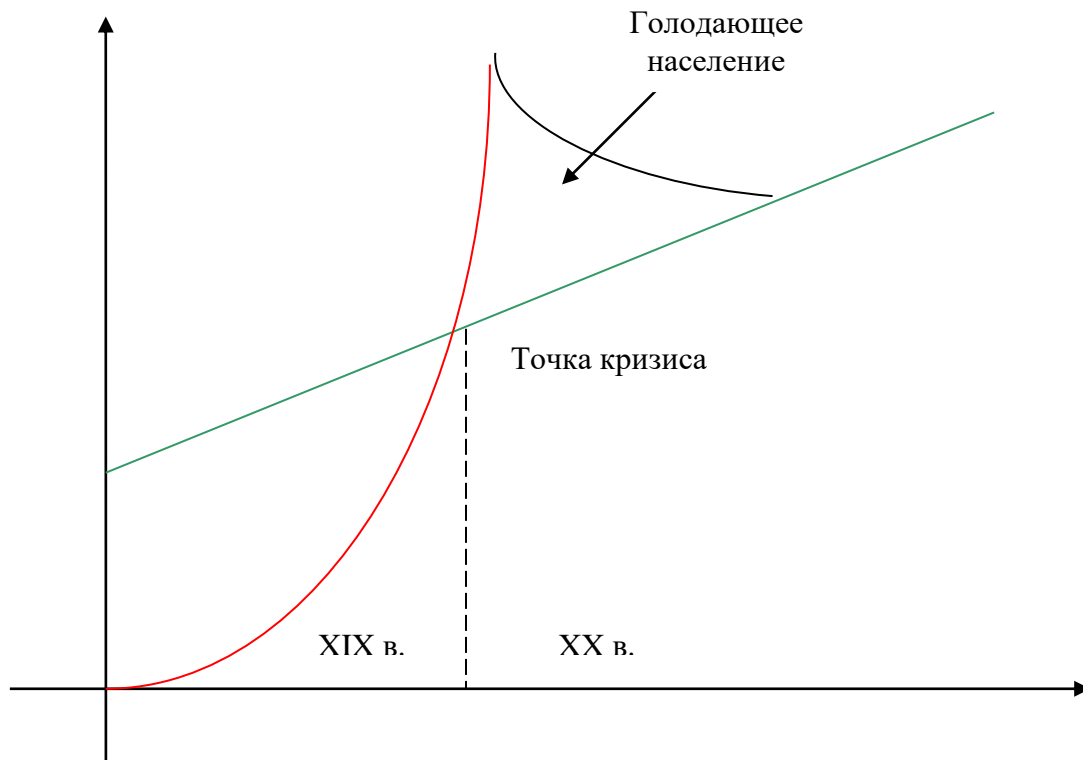
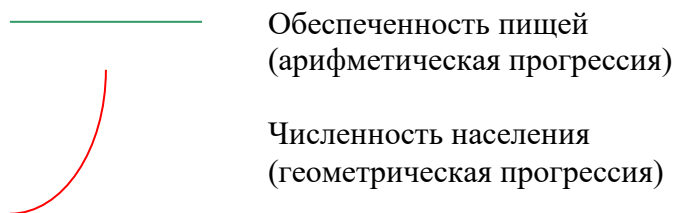


рис. 1. Кризис человечества по Мальтусу.



В XX в., благодаря научно-техническому прогрессу, человечество научилось гораздо полнее и рациональнее использовать природные ресурсы, и панические настроения о грядущем перенаселении Земли утихли. Но в 1972 г. группа аналитиков под руководством Дениса Медоуза по заказу Римского клуба, объединяющего выдающихся ученых, бизнесменов, государственных деятелей разных стран, подготовила доклад «Пределы роста». Выполненное ими компьютерное моделирование вариантов мирового развития показало, что если темпы роста населения, индустриализации, загрязнения окружающей среды сохранятся, то потребности человечества в ближайшие 100 лет могут выйти за пределы физических возможностей нашей планеты.

Эта катастрофа грозит внезапным кризисом производства и неконтролируемым снижением численности населения. Опасные тенденции можно изменить, если решать проблему увеличения численности населения в комплексе с проблемами экономического роста и социального прогресса.

Условиями выживания человечества должны стать экологическая и экономическая стабильность, а также обеспечение всем людям равных возможностей для удовлетворения основных материальных потребностей и реализации своего творческого потенциала.

Современные взгляды на динамику численности населения отражает теория демографического перехода. Согласно этой теории, страны и регионы мира в разное время последовательно проходят четыре этапа демографического развития в зависимости от экономического роста и социального прогресса. Теория демографического перехода оперирует как абсолютными, так и относительными демографическими показателями. Важнейшие из них – коэффициент рождаемости – отношение общего числа родившихся в стране за год к численности всего населения и коэффициент смертности – отношение общего числа умерших в стране за год к численности населения. Их принято измерять в промилле (от латинского *promille* – «на тысячу», общепринятое обозначение ‰), то есть по отношению к 1000 жителей. Например, если коэффициент рождаемости 20‰, это значит, что на тысячу человек за год родилось 20.

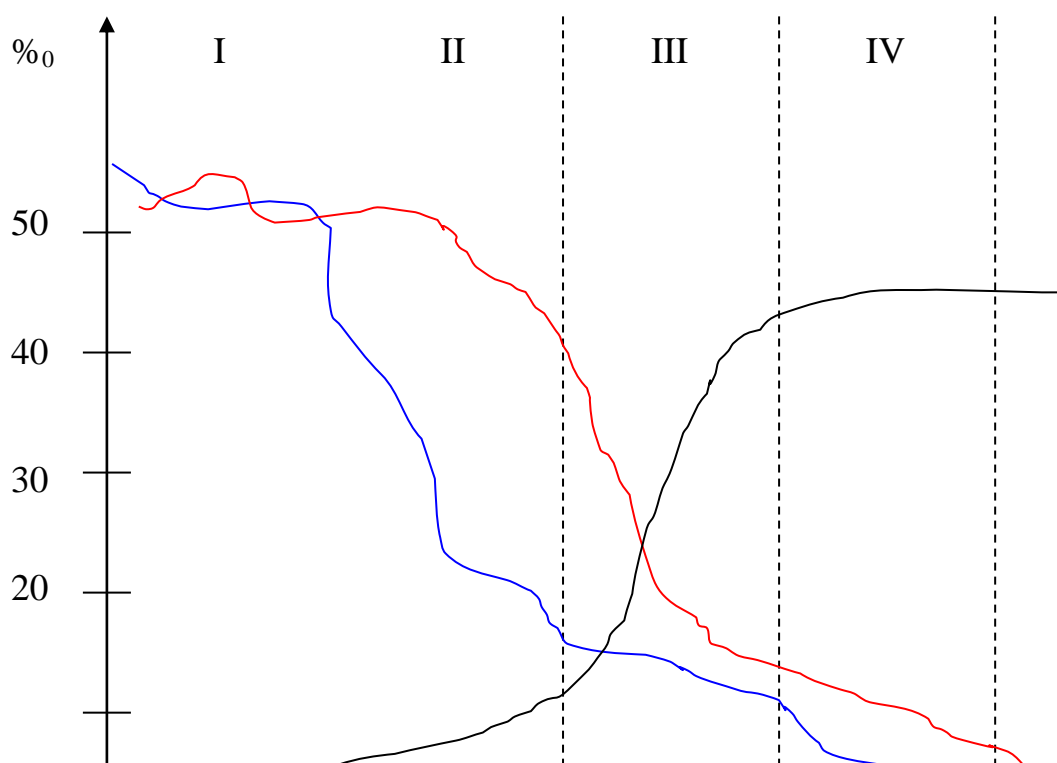
Для I этапа демографического развития характерны одинаково высокие коэффициенты рождаемости и смертности и, как следствие, незначительный рост численности населения. В разное время все регионы мира прошли через этот этап. В конце XX века подобное соотношение демографических показателей сохранилось лишь у племен охотников и собирателей в зоне влажных лесов.

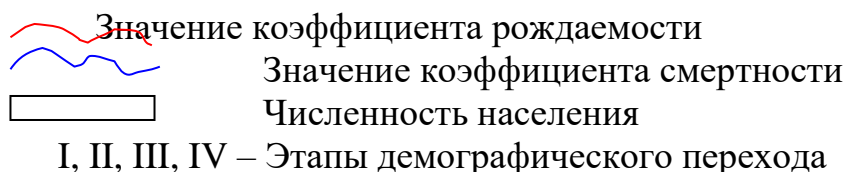
II этап характеризуется снижением коэффициента смертности при сохраняющемся высоком коэффициенте рождаемости. Продолжительность жизни растет, устанавливаются высокие темпы роста численности населения. Прирост населения столь велик, что этот этап получил образное название «демографического взрыва».

На III этапе коэффициент смертности стабилизируется на низком уровне, несколько снижается коэффициент рождаемости, рост населения продолжается.

На IV этапе снижается и стабилизируется как смертность, так и рождаемость, а следовательно, и численность населения. В некоторых странах может происходить даже сокращение численности населения: коэффициент смертности превышает коэффициент рождаемости.

Модель демографического перехода





Практическая работа

Задание 1.

Какие обстоятельства обуславливают «демографический взрыв» и как он связан с культурными традициями разных народов?

Задание 2.

Существуют ли страны, демографические показатели которых не позволяют отнести их ни к одной из «модельных» стадий демографического перехода? Назовите и постарайтесь объяснить эти исключения.

Задание 3.

В чем, на ваш взгляд, ошибался Мальтус?

Задание 4.

Постарайтесь объяснить, какими обстоятельствами (природными катастрофами, войнами, развитием медицины, НТР, ростом экономического благосостояния, политическими событиями и т.п.) были связаны изменения значений коэффициентов рождаемости и смертности на разных этапах демографического перехода.

Тема 4. Демографические пирамиды

Динамика численности населения – сложный процесс, определяемых многими факторами. На нее влияют уровень благосостояния общества и достижения научно-технического прогресса, культурные традиции и религиозные установки различных народов, войны и природные катастрофы. Наряду с естественным приростом она зависит от так называемого механического прироста населения: разницы между числом прибывших в страну иммигрантов и покинувших ее эмигрантов.

Во многих странах предпринимаются попытки воздействовать на динамику численности населения и проводится демографическая политика. Она направлена на то, чтобы регулировать общую численность населения и часто предполагает также выравнивание диспропорций в его половозрастной структуре (распределение мужского и женского населения по регионам по разным возрастным группам).

Например, в европейских странах со стареющим населением активно поощряется рождаемость, семьям с детьми, особенно многодетным, предоставляются льготы и субсидии. Иммиграционная служба в Австралии, где числен-

ность мужчин заметно больше, чем женщин, при оформлении вида на жительство переселенцами из других стран отдает предпочтение не одиноким мужчинам, а семьям, особенно с одной или несколькими дочерьми.

Особенности половозрастной структуры населения наглядно отображают специальные графики – половозрастные пирамиды. По их форме можно судить о характере демографических процессов и прогнозировать динамику численности населения в будущем.

Практическая работа

Половозрастная структура населения Беларуси и Индии

Возрастная группа, лет	Беларусь		Индия	
	доля, %		доля, %	
	мужчины	женщины	мужчины	женщины
0-9	8,3	8,0	3,3	12,6
10-19	7,4	7,3	1,8	10,9
20-29	8,5	8,2	8,7	8,0
30-39	7,2	7,3	6,3	6,1
40-49	5,0	5,6	4,9	4,5
50-59	5,6	6,9	3,5	3,2
60-69	2,9	5,1	2,1	1,9
старше 70	1,9	4,8	1,1	1,1

Возраст, лет	мужчины	женщины
старше 70		
60-69		
50-59		
40-49		
30-39		
20-29		
10-19		
0-9		

Задание 2.

О последствиях каких демографических процессов свидетельствуют особенности построенных пирамид (укажите страну).

- А) быстрый рост населения, связанный с высокой рождаемостью (....)
- Б) высокая смертность и, как следствие, преобладание детей и молодежи, незначительная продолжительность жизни (....)
- В) стабилизация численности населения и его старение (....)
- Г) иммиграция трудоспособного населения (....)
- Д) эмиграция трудоспособного населения (....)
- Е) потери населения в результате войн (....)

Задание 3.

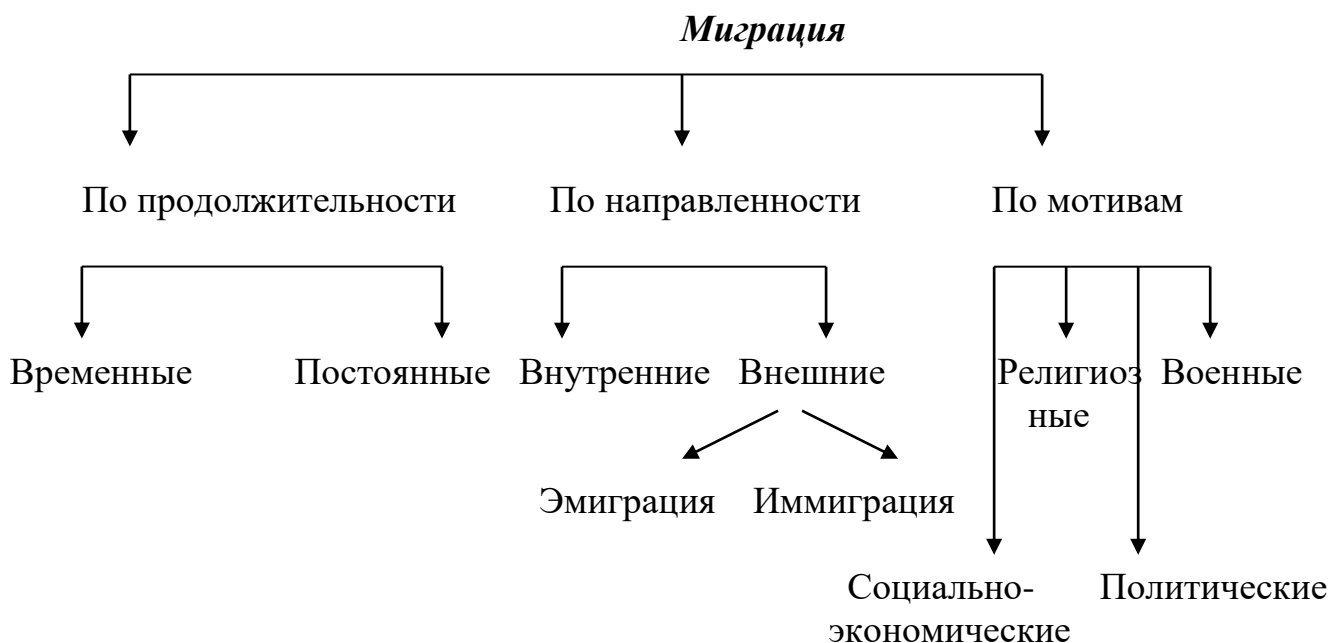
На рисунке представлены демографические пирамиды, характеризующие половозрастную структуру населения Бангладеш, Вьетнама, Германии, Ирландии, Китая, Монако, Объединенных Арабских Эмиратов, США. Какая пирамида соответствует каждой из этих стран? Поясните свой выбор.

Задание 4.

Какие цели должна преследовать демографическая политика в каждой из стран, перечисленных в предыдущем задании, и какие меры представляются вам наиболее эффективными для ее проведения.

Тема 5. Миграции населения

Массовые миграции (переселение) людей отмечались еще в глубокой древности. До появления современных транспортных средств и развитой сети регулярных сообщений, связавших самые удаленные уголки мира, они в значительной степени зависели от благоприятствования природных сил: попутных ветров и морских течений; наличия естественных транспортных путей (например, рек) и барьеров (гор, пустынь).



Практическая работа

Задание 1.

Определите, о миграциях какого древнего народа идет речь в приведенных отрывках из Библии? На какой территории они происходили? Чем были вызваны?

А) «И взял Фара Авраама, сына своего, и Лота, сына Арапова, внука своего, и Сару, невестку свою, жену Авраама, сына своего, и вышел с ними из Ура Халдейского, чтобы идти в землю Ханаанскую; но, дошедши до Харрана, они остановились там».

Б) «И сказал Господь Авраму: пойдя из земли твоей, от родства твоего и из дома отца твоего, (и иди) в землю, которую я укажу тебе».

В) «Встань, пройди по земле сей в долготу и в широту ее: ибо я тебе дам ее (и потомству твоему навсегда)».

Г) «И сказал Господь Авраму: знай, что потомки твои будут пришельцами в земле не совей, и поработят их, и будут угнетать их четыреста лет. Но я произведу суд над народом, у которого они будут в порабощении; после сего они выйдут (сюда) с большим имуществом»

(Бытие. Первая книга Моисеева. Гл. XI-XV)

Д) «И сказал Господь (Моисею): Я увидел страдание народа Моего в Египте, и услышал вопль его от приставников его; я знаю скорби его, и иду избавить его от руки Египтян и вывести его из земли сей в землю хорошую и пространную, где течет молоко и мед, в землю Хананеев Хеттеев, Amorреев, Ферезеев, Евеев и Иевусеев».

(Исход. Вторая книга Моисеева. Гл. III)

Задание 2.

Какое географическое объяснение вы можете предложить тому факту, что переселение кочевых народов Евразии, от гуннов до монголов, шло с Востока на Запад, а не наоборот?

Задание 3.

Один из наиболее подвижных народов прошлого – арабы. Выйдя в VII в. под зеленым знаменем ислама из пустынного «сердца» Аравийского полуострова, кочевники-арабы завоевали огромные территории от Пиренейского полуострова и Северной Африки до Персии и Средней Азии. Какие физико-географические особенности территории, по вашему мнению, благоприятствовали расширению сферы арабского влияния на суше? Почему?

Задание 4.

Арабские мореплаватели задолго до открытия португальцами морского пути в Индию освоили акваторию Индийского океана. Следы их влияния можно найти и в Африке, и на далеком острове Калимантан. Какие природные явления способствовали расселению арабов по странам, опоясывающим акваторию Индийского океана?

Задание 5.

Эпоха Великих географических открытий, положившая начало освоению земель в Новом Свете и европейской колонизации Азии и Африки, расширила

арену массовых миграций. За океан потянулось множество выходцев из Европы. Но заселение мигрантами вновь открытых территорий происходило избирательно: не все они подходили колонистам. В каких районах американского материка предпочитали селиться испанские конкистадоры – в равнинных или горных? Ответ поясните и приведите конкретные примеры.

Задание 6.

К нашему времени миграционные потоки приобрели планетарный масштаб и стали настолько мощными, что предопределили состав и численность населения во многих странах. По карте определите основные направления массовых миграций с эпохи Великих географических открытий, определите, к каким историческим периодам они относятся и какими причинами вызваны?

Задание 7.

Перечислите страны, население которых сформировалось в основном из иммигрантов (в Африке, Азии, Америке, Океании).

Задание 8.

Приведите пример одной из крупных современных межгосударственных трудовых миграций. Каковы ее причины и последствия для самих переселенцев, страны, ими покинутой и страны, куда они переселились.

Задание 9.

В каких странах происходили (происходят) массовые внутренние миграции, благодаря которым осваивались (осваиваются) новые районы?

Тема 6. Этносы

Этнография – едва ли не самый сложный, запутанный и глубоко уходящий корнями в историю сюжет в Географии людей. Изучение одного лишь перечня имен сотен населяющих Землю народов наводит на интереснейшие рассуждения о географии их расселения, происхождения и современных связей. Взять хотя бы общепринятое деление народов по одному только признаку – языковому, и попытаться, глядя на карту народов мира, представить, как распространялись языки, где они зарождались, кто был их носителем, как пролегли по территории пути завоевателей и миссионеров. Сквозь сухой язык современной этнической карты проступит сама история.

Например, что связывает жителей современного Ирана и парсов, живущих на северо-западе Индии? Большинство первых говорит на персидском языке, а вторые – потомки персов, бежавших в Индию от арабского завоевания в VII-X вв. И хотя парсы утратили язык своих предков (они говорят на местном языке гуджарати), но сохранили не только старинное самоназвание своего народа, но и древнюю веру персов – зороастризм. Если на карте соединить Иран и Северо-Западную Индию, то у главного останочного пункта на старинном пути между ними мы обнаружим еще один «персидский след». Большинство населения Кабула, сторожащего главный перевал через горы Гиндукуш – Хайберский проход, говорит на языке фарси – кабули. Это диалект персидского языка, оставленный кабульцами в наследство переселенцами из Персии и иранскими купцами.

По-гречески ethnos означает «племя», «народ». Современная наука дает этому термину более широкое определение. Например, выдающийся ученый нашего времени Лев Николаевич Гумилев считал этнос относительно устойчивой в исторических рамках формой существования вида Homo Sapiens, коллективом людей, противопоставляющим себя другим коллективам. Этносы могут различаться по разным признакам: иногда по языку, иногда по обычаям, иногда по идеологии, иногда по религии, иногда по происхождению. Но ни один из этих признаков нельзя считать единственно достаточным (например, говорящие по-испански мексиканцы и испанцы относятся к разным этносам; ислам исповедуют многие народы, никогда в прошлом не контактировавшие между собой). Единственное, что всегда отличает этнос – единая историческая судьба людей, как правило, сложившаяся в пределах определенной территории.

Практическая работа

Задание 1.

На контурной карте отметьте страны, в которых в настоящее время отмечаются острые межэтнические конфликты. Приведите примеры таких конфликтов. Опишите один из конфликтов по вашему выбору. Назовите конфликтующие страны, укажите причины и продолжительность конфликта.

Задание 2.

Приведите примеры:

А) стран с наиболее пестрым этническим составом; как решаются межэтнические проблемы в этих странах? какие формы государственного устройства в них преобладают?

Б) многонациональных стран; какие формы государственного устройства в них преобладают?

Задание 3.

Анализируя карту «Народы мира», определите, какие этносы относятся к языковым семьям:

1. Индоевропейская
 - 1 а) славянская
 - 1 б) германская
 - 1 в) романская
 - 1 г) иранская
 - 1 д) индоарийская
2. Семито-хамитская
3. Кавказская
4. Дравидийская
5. Уральская
6. Алтайская
7. Палеоазиатские народы
8. Эскимосскоалеутская
9. Нигеро-кордофанская
10. Нило-сахарская

11. Китайско-тибетская
12. Тайская
13. Австроазиатская
14. Австронезийская
15. Папуасские народы
16. Индейские народы

Отметьте в этом списке этносы, большинство представителей которых использует одну из трех мировых религий: буддизм, христианство, ислам. Напишите сочинение о связи причин кровного или духовного родства народов с географией на примере одной из языковых семей и мировых религий.

Тема 7. Города

Расселение людей отличается не только резкими контрастами между регионами и странами. Одна из важнейших особенностей – урбанизация – сосредоточение населения в городах, опорных пунктах современной цивилизации.

Урбанизация – рост числа городов и численности горожан, который сопровождается повышением их роли в жизни общества и приводит к формированию систем населения, - глобальный процесс, в последние столетия охвативший все страны мира. Урбанизация стала главным направлением изменения территориальной организации общества и важнейшим фактором экономического развития.

По одной из версий, само происхождение современного термина «урбанизация» связано с древним шумерским обозначением крупного поселения - Ур.

В древности первые города выросли как центры торгового обмена, резиденции религиозных и политических лидеров, укрепленные крепости.

Со средних веков возрастает значение городов как центров развития ремесленного, мануфактурного и промышленного производства.

В конце Средневековья, а особенно с началом эпохи Великих географических открытий, быстрее всего росли портовые города, через которые осуществлялись торговые связи со странами Нового Света. Особенно ускорился рост городов после вступления цивилизации в современную, промышленную стадию развития. В это время начался рост сверхкрупных городов, насчитывающих миллионы жителей. Первым европейским городом, перешагнувшим миллионный рубеж, стал в конце XVIII – начале XIX в. Лондон. К 1900 г. насчитывалось уже 16 городов-миллионеров, второе место за почти 7-миллионным Лондоном занимал Нью-Йорк. Сверхкрупные города стали к тому времени неотъемлемым атрибутом. 11 из 16 «миллионеров» располагались в странах Западной Европы и США.

Важнейшим качественным показателем уровня урбанизации считается доля городского населения в численности населения страны. Этот показатель тесно связан с уровнем экономического развития. Так, высокая доля горожан в численности населения страны свидетельствует о более высоком уровне доходов по сравнению со странами, где преобладает сельское население.

Практическая работа
Задание 1.

Чем объясняются особенности размещения крупнейших городов мира?

Для выполнения этого задания необходимо иметь представление об одном из важнейших понятий географии – географическом положении.

Схема характеристики экономико-географического положения города была в деталях разработана профессором Исааком Моисеевичем Майергойзом. Среди ее элементов выделяются оценки следующих элементов географического положения: промышленно-географического, аграрно-географического, транспортно-географического, сбытно-географического, демографического. Важно также определить, каково положение города относительно территории, на которую распространяется его влияние (центральное, периферийное, эксцентричное, глубинное) и относительно соседних районов или стран.

Проанализируйте особенности географического положения городов-миллионеров. Подсчитайте, сколько городов-миллионеров:

А) расположено в Зарубежной Европе, в России, в зарубежной Азии, в Китае, в Африке, в Северной Америке, в Океании.

Б) расположено в поясах с климатом: субарктическим, умеренным, субтропическим, тропическим, экваториальным.

В) находится вблизи побережья морей и океанов.

Г) в районах, удаленных от морских побережий более чем на 500 км.

Д) стоит на судоходных реках.

Е) расположено в горах выше отметки 1000 м над уровнем море.

Ж) расположено в промышленно развитых странах, в развивающихся странах.

Задание 2.

Вспомнив уроки истории, ответьте на вопросы:

А) какие из современных городов-миллионеров были крупнейшими городскими центрами еще в Древнем мире?

Какие из известных вам древних городов, не дожили до нашего времени или утратили свое прежнее величие. Объясните, почему?

Б) какие из современных городов-миллионеров были крупнейшими городскими центрами во время Средневековья. Какие особенности географического положения позволили им выдвинуться среди прочих городов и взять на себя столичные функции?

В) какие из современных городов-миллионеров своим ростом обязаны периоду колониального владычества европейских стран? Какие особенности географического положения предопределили их преимущественное развитие по сравнению с другими городами?

Задание 3.

Определите, каким из перечисленных городов: Амстердам, Гавана, Прага, Тбилиси, Чикаго – соответствуют планы, и вкратце объясните, по каким признакам вы это определили?

Задание 4.

В отдельных районах мира процесс урбанизации зашел столь далеко, что образовались сгустки городов – городские агломерации. Некоторые из них уже срослись между собой, образовав полицентрические мегаполисы (по-гречески «полис» - город, «мега» - приставка, означающая множественное

число). Крупнейший мегаполис – Токайдо в Японии, объединяющий городские агломерации Кейхин, Хансин, Тюке. На его территории, составляющей около 1/5 площади страны, проживает половина ее населения. По карте плотности населения определите, в каких ее районах мира сформировались крупные городские агломерации и мегаполисы. По начальным слогам каких городов названы мегаполисы Босваш, Чипитс, Сансан в США?

Задание 5.

Дайте подробную характеристику географического положения одного из крупнейших городов мира и опишите особенности его развития.

В начале XX в. ученые выявили определенную закономерность в соотношении числа крупных, средних и мелких городов на территории отдельно взятой страны. По имени одного из первооткрывателей этой закономерности она была названа «правилом Ципфа». Правило можно сформулировать так: если территория представляет собой целостный экономический район, то население расположенного на ней n-го по размеру города должно составлять 1/n от числа жителей самого крупного города территории. Соотношение ранга и размера городов может быть выражено в виде математической формулы:

$$N_r = \frac{N_1}{r}$$

N_r – численность населения города ранга r

N_1 - численность населения самого крупного города

r - ранг данного города

Таким образом, если численность населения самого крупного города гипотетической страны – 1 млн. человек, то расчетная численность города 2 должна составлять 500 тыс. человек, 3 – 333 тыс. человек, 4 – 250 тыс. человек, 5 – 200 тыс. человек. На графике идеальная кривая зависимости людности городов от их ранга имеет вид гиперболы. Ее кривизна указывает на уровень «зрелости» системы городского расселения и характер городской сети на данной территории. Так, если линия резко поднимается вверх, то первый по величине город непропорционально больше последующих. Это типично для страны с короткой историей развития экономики современного типа, неразвитой системой городов при доминирующей роли единственного крупного города. Если она меньше выгнута к осям, то в стране либо еще не вызрел главный городской центр, либо его функции выполняют на равных сразу несколько городов. Реальная кривая может располагаться либо выше, либо ниже идеальной.

Идеальное распределение городов по Ципфу

Численность населения,
млн.чел.



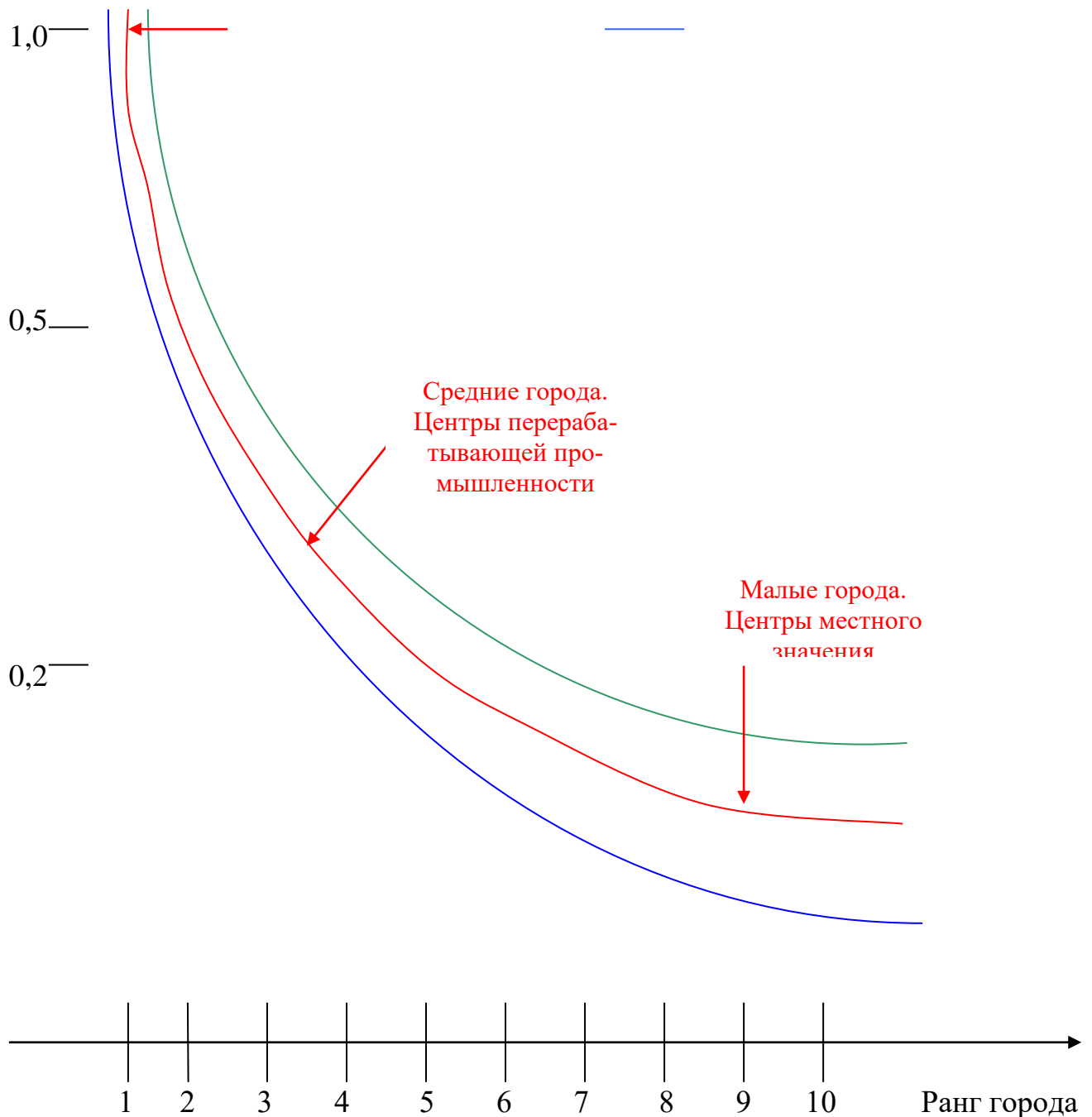
Крупные и сверхкрупные города. Столицы, главные экономические и культурные центры страны

Кривые Ципфа:

— Для страны с высокой плотностью населения и большим числом крупных городов

— Идеальное распределение

— Для страны с доминирующей ролью одного крупного города



Задание 6.

Какие природные особенности территории могут препятствовать созданию идеальной системы расселения?

Тема 8. Геобиографии

Население – не безликая категория. Человечество и народы представлены личностями, каждая из которых, в свою очередь, «представляет» определенную территорию – страну или даже район. Чрезвычайно интересно проследить связь судеб наиболее выдающихся личностей с географией. Очень ярко проявляется различие между территориями в формировании политических элит. Например, среди российской политической элиты всегда было мало москвичей. Столица собирала и продолжает собирать наиболее активных представителей периферии, готовых пробиваться наверх и делать карьеру (например,

Керенский и Ленин были выходцами из Поволжья, Сталин – из Грузии, Хрущев – с Украины, Горбачев – с Северного Кавказа, Ельцин – с Урала). Не меньший интерес может представлять исследование геобиографий не только политиков, но и деятелей культуры искусства, а также ученых.

Задание

Проект по теме «Геобиографии выдающихся людей»

Выбрав контурную карту одного из регионов мира, разместите на ней имена известных вам политических деятелей, писателей, художников и скульпторов, композиторов и музыкантов, деятелей кино, спортсменов. Напишите об особенностях распределения на карте имен выдающихся людей.

Рекомендуемая литература

Гладкий Ю.Н. Лавров С.Б. Глобальная география. – М.: Дрофа, 2001.

Бромлей Ю.В. Подольный Р.Г. Человечество – это народы. – М.: Мысль, 1990.

Лобжанидзе А. Города мира в фокусе глобальных проблем / География. Приложение к газете «Первое сентября». 1993. № 4 (10).

Медоуз Д.Х. Медоуз Д.Л. Рандерс И. За пределами роста. Учебное пособие. – М.: «Прогресс», «Пангея», 1994.

Народы мира. Историко-энциклопедический справочник. – М.: Советская энциклопедия, 1988.

Население мира. Демографический справочник. – М.: Мысль, 1989.

Страны и народы. Научно-популярное географо-этнографическое издание в 20 томах. – М.: Мысль, 1982.

Холина В.Н. География человеческой деятельности. Экономика, культура, политика: Учеб. для 10-11 кл. шк. с углубл. изучением гуманит. предметов. – М., 2002.

Максаковский В.П. Язык градovedения. Словарь терминов по географии городов и смежным дисциплинам / География, 1993-1995.

Страны мира: Краткий политико-экономический справочник. – М.: Республика, 1993.